



CIRKELMAAIERS

MFL-120-150-180

FM-120-150-180



GEBRUIKERSHANDLEIDING

---

Deze gebruikershandleiding is vanuit het oorspronkelijke Engelse document vertaald in het Nederlands.

**Handleiding:**

**FM-120-150-180**

**FML-120-150-180**

## VEILIGHEIDS INSTRUCTIES

Sta niet toe, dat iemand het werktuig bedient en de handleiding niet volledig heeft gelezen en begrepen.

### Ben bewust van de waarschuwing symbolen

Een waarschuwing symbool geeft het niveau van gevaar aan. De waarschuwing symbolen zijn:



**DANGER**

Geeft een gevaarlijke situatie die, indien niet vermijdt, zal resulteren in de dood of ernstig letsel. Dit waarschuwingssymbool is beperkt tot de meest extreme omstandigheden, kenmerkend voor machineonderdelen, die voor functioneel doel, niet kan worden afgeschermd.



**WARNING**

Geeft een mogelijk gevaarlijke situatie die, indien niet vermeden, kan leiden tot overlijden of ernstig letsel, en omvat de gevaren, die zijn blootgesteld, wanneer beschermkappen worden verwijderd. Het kan ook worden gebruikt om te waarschuwen tegen onveilige praktijken.



**CAUTION**

Geeft een mogelijk gevaarlijke situatie die, indien niet vermeden, kan leiden tot licht of matig letsel. Het kan ook worden gebruikt om te waarschuwen tegen onveilige praktijken.

## **VEILIGHEID BOVEN ALLES:**

1. Houd alle veiligheid labels duidelijk en leesbaar. Vervang alle beschadigde of ontbrekende labels. Om nieuwe labels te bestellen vraag uw dichtstbijzijnde dealer of vraag ons voor nieuwe.
2. Zorg ervoor dat alle afschermingen op hun plaats zitten en in goede conditie zijn voordat u begint met werken.
3. Zorg ervoor dat het gebied van minimaal 5 meter rondom de cirkelmaaier vrij is van mensen en dieren, wanneer u met de machine werkt of begint te werken.
4. Schakel het maaidek alleen in vanaf de bestuurdersplaats op de tractor.
5. Sta niet toe, dat er mensen op het werktuig meerijden.
6. Stop de motor, zet de tractor op de handrem, verwijder de sleutel en wacht vervolgens , totdat alle draaiende delen stil staan voordat u service, afstellingen, reparaties verzorgt of het werktuig afkoppelt.
7. Werk nooit met een hogere aftakstoerental als 540 toeren per minuut (t.p.m.)
8. Inspecteer het te maaien veld, voordat u begint met maaien en verwijder groot materiaal zoals stenen, takken en dergelijke.
9. Schakel het maaidek nooit in, wanneer het door de driepunt van de tractor in geheven posities staat of te laag afgesteld staat..
10. Draag geen los zittende kleding tijdens het werken met de cirkelmaaier.
11. Houdt handen, voeten, kleding en haar weg van draaiende delen.
12. Zorg ervoor dat omstanders op veilige afstand van de machine staan, wanneer u met de machine werkt of begint te werken.
13. Zorg ervoor dat alle hendels in de neutraal (vrij) staan, voordat u de tractor start.
14. De capaciteit en de stabiliteit van de machine, aan welke de maaier wordt gekoppeld, dienen op de maaier zijn afgestemd.
- 15.ken de controles en wijze, waarop de tractor veilig en snel stop gezet kan worden bij calamiteiten.
- 16.De werksnelheid bedraagt 2 tot 10 km/uur afhankelijk van de hoogte en de dichtheid van het gras.
- 17.Vermijd een bodem met onvoldoende draagkracht en teveel oneffenheden en stenen e.d.
- 18.De waarschuwingstekens op de machine moeten zuiver en goed leesbaar blijven; zo niet tijdig vernieuwen.
- 19.Het transporteren van personen op de machine is ten strengste verboden

## **VEILIG TRANSPORTEREN VAN DE MACHINE**

1. Transporteer het werktuig niet over de openbare weg zonder het langzaam rijdend Verkeersbord volgens het ECE 69 reglement 01-01-1995.
2. Respecteer altijd de nationale en lokale verkeersregels.
3. Schakel het werktuig altijd uit tijdens transport.
4. De transportsnelheid moet altijd langzaam genoeg zijn om de stabiliteit van de tractor te behouden.

## **ONDERHOUD EN SERVICE**

- 1 Stop de motor, zet de tractor op de handrem, verwijder de sleutel en wacht vervolgens totdat alle draaiende delen stil staan voordat u service, afstellingen, reparaties verzorgt of het werktuig afkoppelt.
2. Stabiliseer het werktuig en plaats blokken onder het werktuig, voordat u werkzaamheden onder de machine uitvoert.
3. Monteer na onderhoud weer alle beschermkappen.
4. Gebruik goede handschoenen, wanneer u met de scherpe maaimessen werkt.
5. De veiligheidslabels welke op het maaidek zijn geplaatst moeten in goede conditie zijn en duidelijk te lezen zijn. Vervang veiligheidslabels direct wanneer ze beschadigd of slecht te lezen zijn.

## **BEDIENINGS INSTRUCTIES**

De cirkelmaaier is ontworpen om gebruikt te worden door een tractor met een 3-punts hef inrichting categorie 1. Wanneer u teveel vermogen overbrengt op het werktuig, dan gaat dat ten koste van de levensduur van de aandrijflijn.

## **MONTAGE AAN DE TRACTOR**

Parkeer de maaier en tractor op een vlakke droge vloer.

1. Rijd de tractor langzaam achteruit richting de maaier.
2. Stel de hoogte van de driepunt hef armen af in lijn met de hef latten / pinnen van het maaidek.
3. Stop de tractor, zet de tractor op de handrem en verwijder de contact sleutel voordat u het maaidek monteert.
4. Zorg ervoor dat de motor van de tractor uit staat, wanneer u de aandrijfjas aan de aftakas van de tractor monteert. Beide zijden van de aandrijfjas hebben standaard 6-splains ingang en een zelf borgende ring. Draai de zelf borgende ring met de klok mee en schuif aandrijfjas over de aftakas. Controleer altijd of beiden zijden van de aandrijfjas veilig geborgd zijn op de aftakas, voordat het maaidek wordt gebruikt. Dit dient altijd gedaan te worden met een uitgeschakelde motor. Monteer de veiligheidsketting welke bij de aandrijfjas wordt bijgeleverd op zo'n manier, dat er genoeg ruimte is met heffen, zakken en met het werken.

**LET OP:** Ten minste één derde van de lengte van de telescopische aandrijfjas moet overlappen wanneer de maaimachine in bedrijf is.

5. Monteer de topstang aan de bovenste bevestiging van de tractor. Stel de spanschroef van de topstang, zodat de topstang naar beneden hangt. Zorg ervoor dat de maaier en tractor beiden op een vlakke ondergrond staat.
6. Middels de hefinrichting en de loopwielen is de machine in werkstand nagenoeg waterpas te stellen.

## **VOORBEREIDING VOOR GEBRUIK IN HET VELD.**

1. Parkeer de machine op een harde vlakke ondergrond met het maaidek hangend in de 3-punt iets van de grond.
2. Verstel de spankettingen en/of trekstangen hefarmen van de tractor zodat de maaier gecentreerd tussen de achterwielen van de tractor hangt.
3. Verstel de driepunt hefarmen in hoogte om het maaidek horizontaal te stellen.
4. Verstel de spanschroef aan de bovenzijde van de topstang om het maaidek voorover of achterover te stellen.
5. Verstel de maaihoogte door de hoogte-ringen van de wielgaffels te verstellen. Alle vier de wielen moeten op gelijke hoogte worden afgesteld.
6. Controleer het oliepeil in de tandwielkast door de plug aan de rechterkant van de haakse overbrenging te verwijderen. Het olie niveau moet aan de onderkant van het plug gat komen. Voeg indien nodig olie toe, door het verwijderen van de top vul plug en de plug aan de zijkant. Voeg olie toe tot de olie net niet uit het plug gat aan de rechterkant van de haakse overbrenging stroomt. Vul niet te veel!
7. Smeer het lagerhuis en mes-assen, wiellagers en aandrijfjas.
8. Controleer alle bouten en de spanning op de V-snaar.
9. Controleer de messen op beschadigingen. Slijp de messen en vervang indien nodig. Controleer of de mes bouten goed vastzitten.
10. Controleer het te maaien gebied en verwijder vreemde voorwerpen, takken en stenen en controleer of alle omstanders op veilige afstand (min. 5 meter) staan alvorens te beginnen met maaien.
11. Start de tractor met de maaier op de vlakke grond, zodat deze met alle vier de wielen op de grond rusten.
12. Schakel de PTO in en zorg ervoor dat het maaidek niet in hoog gras staat. Laat de koppeling langzaam op komen. Breng de aftakas toerental tot 540 t.p.m. voor het maaien.
13. Bij twijfelachtig functioneren ( apart geluid e.d.) dient onmiddellijk gestopt te worden ten einde ongelukken en/of schade te voorkomen. Ook bij stotende
- 14 stop direkt indien iemand (vooral kinderen) binnen een straal van 90 meter bij de draaiende machine komt in verband met gevaar voor stenenuitworp, waardoor iemand letsel op kan lopen.
15. Werk alleen bij voldoende zicht op de maai machine.

## **GEBRUIK IN HET VELD**

1. De maaier werkt het beste op droog gras. Bij nat of vochtig gras kan een langzamere rijsnelheid en af en toe schoonmaken nodig zijn.
2. Voor een goed resultaat moet het aftakas toerental afgesteld staan op 540 t.p.m. Lagere toeren of tweemaal maaien kan nodig zijn voor zeer hoog gras.
3. Gebruik een hogere maaihoogte afstelling voor ruw terrein om het scalperen van het oppervlak te voorkomen.
4. Maai met een zijlossend maaidek altijd tegen de klok in, zodat grasresten op het al gemaaid gras gegooid worden. Dit bespaart energie en slijtage van de messen.
5. Slijp de messen wanneer het gras gescheurd wordt in plaats van gesneden.
6. Pas de rijsnelheid aan bij het maaien van bochten. Te scherpe bochten kunnen strepen geven en een streep niet gemaaid gras.

## **DEMONTEREN VAN DE TRACTOR**

1. Stop de motor, zet de tractor op de handrem, verwijder de sleutel en wacht vervolgens totdat alle draaiende delen stil staan voordat u service, afstellingen, reparaties verzorgt of het werktuig afkoppelt.
2. Parkeer op een vlak terrein en reinig de maaier; ook van onder.
3. Laat het maaidek zakken, zodat er geen spanning op de hefarmen staat.
3. Demonteer de hefarmen en de aandrijfjas.
4. Dek het maaidek af met een ademende deken, zodat vocht weg kan en berg de machine op om het te beschermen tegen roest.

## **ONDERHOUD/ REPARATIE**

1. TANDWIELKAST: De tandwielkast moet tot aan de plug aan de rechterkant van de tandwielkast zijn gevuld met SAE 90 olie. Het olie niveau moet aan de onderkant van het plug gat komen. Vul niet te veel! Controleer de oliepeil voordat u begint met werken en periodiek (ongeveer elke 40 uur).
2. SMERING: Smeer wielgaffels, wiel lagers en aandrijfjas kruiskoppelingen ongeveer elke 8 uur. Voordat u de maaier voor de eerste maal in gebruik neemt, smeer de wiel lagers totdat u het vet aan beide zijden van de gaffels en/of wielnaven naar buiten ziet komen. Smeer de aandrijfjas, beschermkap en zelf borgende ring aan beide zijden ongeveer om de 20 uur. Reinig alle vetnippels voordat u vet inspuit en vervang beschadigde of missende vetnippels. Wanneer u de veiligheidsketting gebruikt welke is meegeleverd bij de aandrijfjas, dan moeten ook de lagers van de veiligheidsskap ingevet worden.
3. AFSCHERMKAPPEN: Houd altijd alle afscherming op zijn plaats en repareer of vervang, indien beschadigd.
4. MESSEN: Bij het vervangen of slijpen van de messen moeten alle drie de messen worden vervangen of gelijk worden geslepen om de balans in het maaidek te behouden. Blokkeer de maaier stevig voordat u de messen verwijdert. Gebruik zware leren handschoenen om de messen vast te pakken. Zorg ervoor dat bij het vervangen van de messen de centrale bout en borgring stevig vast gedraaid worden. Bij ongelijk slijpen van de messen kan onbalans in de machine ontstaan. (Gevaarlijk).

Bij vernieuwing van de messen dient opgelet te worden, dat tegenover elkaar dezelfde meslengtes gemonteerd worden om balans te voorkomen.

5. V-SNAREN: Verwijder de afschermkap om de snaar spanning te controleren. Het midden van het gespannen snaar deel moet ongeveer 10 mm ingedrukt kunnen worden met de vinger. Wanneer de V-snaar slijt of te los zit, dan moeten de bouten, waarmee de tandwielkast vastzit, worden gelost.

Gebruik de as met schroefdraad om de tandwielkast te stellen. Zet de stang op zijn plaats en draai de bouten van de tandwielkast weer vast wanneer de spanning van de V-snaar in orde is. Plaats de afscherm kappen weer op de plek. Vervang de V-snaren in dezelfde volgorde met als hiervoor beschreven.

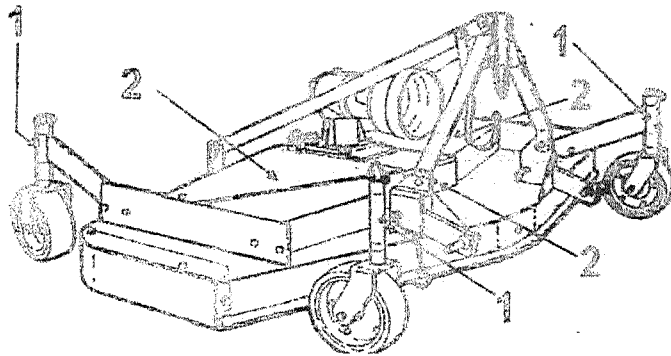
LET OP: V-snaren moeten altijd tegelijk vervangen worden.

6. Onderhouds- en reparatiewerkzaamheden dienen door een vakbekwaam persoon te worden uitgevoerd
7. Aan de maaier mogen geen wijzigingen worden aangebracht, zonder schriftelijke toestemming van de fabrikant, bij twijfel altijd de fabrikant raadplegen

## Periodiek onderhoud;

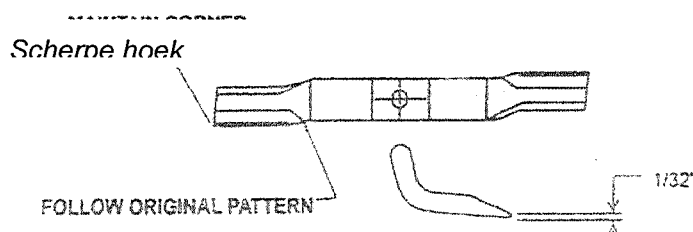
1. Om de 10 werkuren;

- De zwenkwielen smeren (4x)
- De mes-as lagere (3x) smeren en de cardankoppeling smeren



*Plaatsen vetnippels*

- Controleer het niveau in de tandwielkast (aan de zijkant) en vul indien nodig bij (aan de bovenkant)
- De slijtage van de messen controleren en indien nodig slijpen in de originele vorm





*Volg origineel patroon*

0,8 mm

Bestelling met aanduiding en aantal overeenkomstig type maaier

2. Om de 50 werkuren

- Oliestand van de tandwielkast controleren en eventueel bijvullen
- V-snaaraandrijvingen controleren en eventueel vervangen

3. Om de 200 werkuren of jaarlijks

- De olie uit de tandwielkast verversen

### **OPSLAG/ VERPLAATSEN/ INZETBAARHEID**

Bij opslag van de maaier dient men erop te letten, dat de messen vrij van ieder obstakel zijn. Het verplaatsen van de maaier op de zwenkwielen is alleen op een verharde bodem toegestaan. Ga niet op de machine staan bij of tijdens het verplaatsen.

De aftakas dient nauwelijks beweegbaar te zijn door deze vast te maken aan het frame om eventuele hand-verklemming te voorkomen.

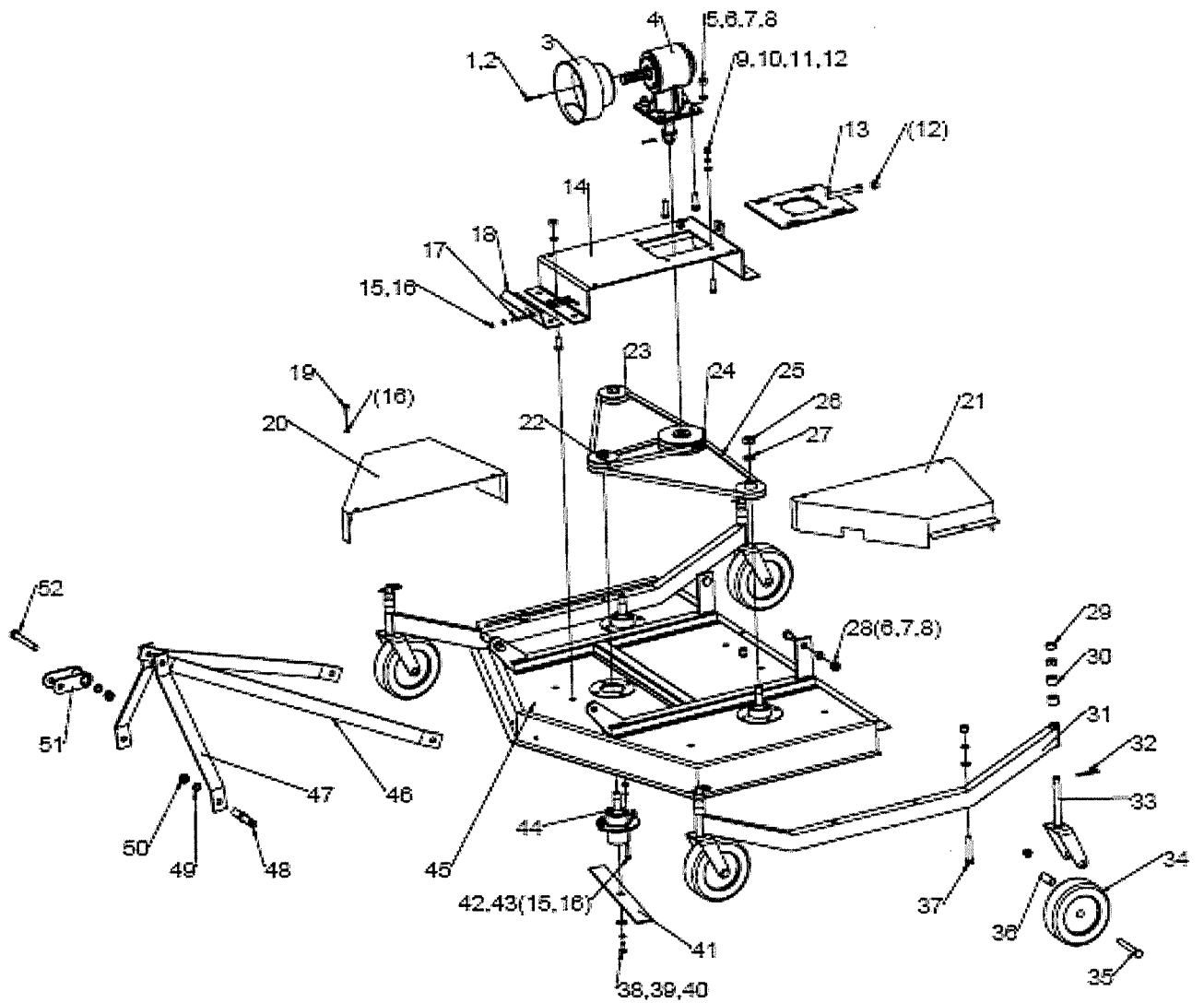
MFL120	: 12-40 pk	( 9-30kW)	gewicht 165 kg
MFL150	: 15-40 pk	( 11-30kW)	gewicht 181 kg
MFL180	: 18-40 pk	( 13,2-30kW)	gewicht 224 kg
FL120	: 12-40 pk	( 9-30kW)	gewicht 165 kg
FL150	: 15-40 pk	( 11-30kW)	gewicht 181 kg
FL180	: 18-40 pk	( 13,2-30kW)	gewicht 224 kg

### **AFDANKEN EN MILIEU**

Indien de maaier niet meer geschikt is voor verder gebruik, dienen de tandwielkast(en) en de eventuele hydrauliekslangen te worden gedemonteerd en de olieën te worden afgetapt.

De gescheiden materialen dienen elk afzonderlijk bij de daarvoor bestemde instanties / bedrijven te worden aangeboden.

# FM120/FM150/FM180 FINISHING MOWER PARTS



**FM-120-150-180 & MFL-120-150-180**

**Cirkelmaaier onderdelen lijst.**

ITEM	ART.NR.	OMSCHRIJVING
1	GB5783	Bolt M8x16
2	GB93	Lock washer 8
3	FM150.00.101	Cover
4	FM150.10.001	Gearbox Assembly
5	GB5783	Bolt M16X50
6	GB97.1	Plain washer 16
7	GB93	Lock washer 16
8	GB6170	Nut M16
9	GB5783	Bolt M12x40
10	GB97.1	Plain washer 12
11	GB93	Lock washer 12
12	GB6170	Nut M12
13	FM150.20.011	Gearbox base plate
14	FM150.20.012	Gearbox mounting
15	GB6170	Nut M10
16	GB97.1	Plain washer 10
17	FM150.20.104	Grease hose A
	FM150.20.105	Grease hose B
18	FM150.20.106	Hose mounting
19	GB5783	Bolt M10x20
20	FM150.20.012	FM150 Right cover
	FM120.20.012	FM120 Right cover
	FM180.20.012	FM180 Right cover
21	FM150.20.015	FM150 Left cover
	FM120.20.015	FM120 Left cover
	FM180.20.015	FM180 Left cover
22	FM150.30.101	Double sheave pulley
23	FM150.40.101	Single sheave pulley
24	FM150.10.112	Drive pulley
25	B1524	FM150 Belt
	B1372	FM120 Belt
	B1753	FM180 Belt
26	GB6173	Narrow nut M24x2
27	GB93	Lock washer 24
28	GB5783	Bolt M16X45
29	FM150.20.201	Short spacer
30	FM150.20.202	Long spacer
31	FM150.20.020	FM150 Axle beam weldment
	FM120.20.020	FM120 Axle beam weldment
	FM180.20.020	FM180 Axle beam weldment
32		Lock pin 12
33	FM150.20.021	Yoke weldment

34	W8X3	Wheel assembly
35	GB5782	Bolt M16X100
36	FM150.20.203	Bushing
37	GB5782	Bolt M16X90
38	GB5783	Bolt M14X25L
39	GB97.1	Plain washer 14
40	GB93	Lock washer 14
41	FM150.30.106	FM150 blade
	FM120.30.106	FM120 blade
	FM180.30.106	FM180 blade
42	GB5783	Bolt M10X35
43	GB93	Lock washer 10
44	FM150.30.001	Spindle assembly
45	FM150.20.010	FM150 Deck weldment
	FM120.20.010	FM120 Deck weldment
	FM180.20.010	FM180 Deck weldment
46	FM150.20.101	FM150 Long pivot bar
	FM120.20.101	FM120 Long pivot bar
	FM180.20.101	FM180 Long pivot bar
47	FM150.20.104	FM150 Short pivot bar
	FM120.20.104	FM120 Short pivot bar
	FM180.20.104	FM180 Short pivot bar
48	FM150.20.103	Lift pin
49	GB93	Lock washer 22
50	GB6172	Nut 22x1.5
51	FM150.20.013	Upper lift bracket
52	GB5782	Bolt M16x140

### TECHNISCH DOSSIER

Het technisch dossier, detailtekeningen, constructieberekeningen en originele CE-verklaring liggen ter inzage bij de leverancier/fabrikant



### E.G. verklaring van overeenstemming voor machines

Lozeman Tuinmachines B.V.

Bemmelseweg 64

6662 PC Elst (NL)

Verklaart hiermede, dat de cirkel-grasmaaiers LOMA

MFL-120-150-180

FM-120-150-180

op basis van het aftakstoerental van 540 omw./min. ten behoeve van  
maaiwerkzaamheden, voldoen aan de bepalingen van de machinerichtlijn:

**(Richtlijn 2006/42/EG, waarin opgenomen 98/37/EG, 89/392/EEG,  
91/368/EEG, 93/44/EEG en 93/68/EEG),**

**alsmede NEN-EN 292-1/2, EN-ISO 14121-1/2 en ISO/TR 141221-2 en DIN 766**

Opgemaakt door Ingenieursbureau Pigmacom vof, Oud Gastel, Ir.W.A.J. Piggen.

Elst, 10- 03-2016

Directeur,  
F.J. Lozeman



